

Så snurrade vårt verk under 2012

För vårt verk på Töftedalsfjället innebar 2012 ett normalt vindår där medelvinden låg nära prognosen 5,5 m/s. Verket hade under året också en mycket god tillgänglighet på 99,4 %! Produktionen under året låg därför något

över prognos, närmare bestämt 129 MWh mer än väntat. Och detta innebär i sin tur att föreningen har 129 "extra" elcertifikat att sälja.

En isande kall start på nya året

Efter årsskiftet bjöd januari på en kall och stilla månad med en del högttrycksväder som gav en medelvind på 5,2 m/s.

På grund av nedisning hade verket under januari också en lägre tillgänglighet på 95,4 %. Produktionen blev 462 MWh vilket var 259 MWh under prognos för januari.

I Norden uppkommer isbildning främst vid ca 0°C och hög luftfuktighet, det vill säga när det är underkyllt regn, snöblandat underkyllt regn, underkyllt dimma eller vid snabba temperaturstegringar på natten. Kraftigast isbildning uppstår vid låg molnhöjd då bladspetsarna i sitt övre läge passerar genom molnbanken. Dessa förutsättningar upp-

kommer främst under senhösten och milda vinterdagar, det vill säga dagar då det både är blött och kallt.

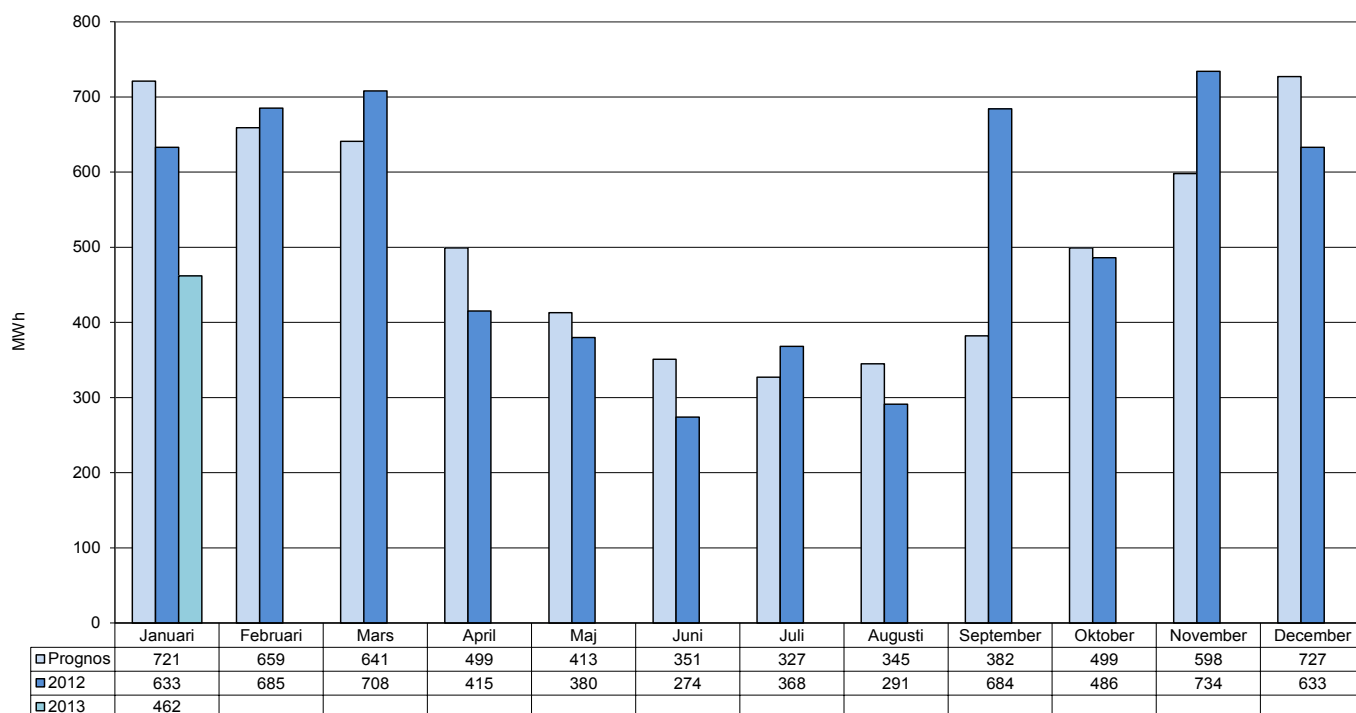
Vid de tillfällen då is byggs upp när vindkraftverket är i drift uppstår vibrationer i vindkraftverket, som registreras som laster genom vindkraftverkets övervakningssystem. Om vibrationerna är för höga stängs vindkraftverket automatiskt av för att minska risk för belastnings- och förslitningsskador, och tillgängligheten sjunker.

Alla andelar är nu sålda!

Samtliga andelar i VästanVind är nu sålda. Men för den som är intresserad går det fortfarande att bli medlem i VästanVind. Den försäljning av andelar som sker nu har till syfte att minska Göteborg Energis andelar, i enlighet med föreningens stadgar.



Foto: Linda Evans Törnqvist



Diagrammet visar månadsproduktionen för verk 22 i Vindpark Töftedalsfjället. De ljusblå staplarna visar den prognosticerade produktionen och de mörkblå staplarna visar det faktiska produktionsutfallet under 2012. Turkos stapel visar produktionsutfallet under januari 2013.

Vindkraften fortsätter att öka

Svensk elproduktion från vindkraft fortsätter att öka kraftigt och slår nya rekord. Under 2012 uppgick vindkraftselen till 7,2 TWh.

Ny elstatistik över 2012 från Energimyndigheten visar att året som gick var ett riktigt rekordår! Elproduktionen från vindkraften slog återigen nytt rekord, regnet bidrog till den tredje högsta produktionen från vattenkraft någonsin och nettoexporten av el uppgick till 19,6 TWh, vilket kan jämföras med 2011 då nettoexporten var 7,2 TWh. Enligt Energimyndigheten är det framför allt den regniga året som lett till den rekordstora exporten.

Branschorganisationen Svensk Vindenergi rapporterar samtidigt att elproduktionen från vindkraft i Sverige fortsätter att öka kraftigt. Under 2012 uppgick vindkraftelen till 7,2 TWh, vilket är en ökning med 19 % från föregående år. Vindkraften producerade således mer el än en genomsnittlig svensk kärnkraftsreaktor och sammantaget motsvarar elproduktionen från vindkraft 5,1 % av den totala elanvändningen i Sverige.

Prognosen för 2013 är att utbyggnaden av vindkraft avtar något och planar ut. Svensk Vindenergi menar dock att det långsiktigt finns goda förutsättningar för en fortsatt mycket stark tillväxt i branschen. En ökad elproduktion från vindkraft ökar konkurrensen på elmarknaden, pressar elpriserna, skapar försörjningstrygghet och ger möjlighet för den enskilde att äga sin egen produktion.

Elproduktionen från vindkraft växer även i övriga Europa. I täten bland de länder som installerade mest vindkraft förra året var Tyskland, följt av England och Italien. Sverige kom på en sjunde plats och enligt statistik från den europeiska vindkraftsorganisationen EWEA är Sverige ett av nio länder som ligger före sin utvecklingsplan för vindkraft.

Produktionen av vindkraftsel 2006-2012

På bara sex år har elproduktionen från vindkraft sjudubblats. Under 2012 ökade vindkraften med 19 % jämfört med föregående år och motsvarar 5 % av den totala elanvändningen i Sverige.

2012	7,2 TWh
2011	6,1 TWh
2010	3,5 TWh
2009	2,5 TWh
2008	2,0 TWh
2007	1,4 TWh
2006	1,0 TWh

Senaste forskningen inom vindkraft

Den 5-9 februari gick konferensen "Conference on Windpower and Environmental impacts", CWE2013, av stapeln i Stockholm. Konferensen lockade åhörare och föreläsare från hela världen för att ta del av och diskutera den senaste forskningen.

Den internationella konferensen anordnas som en del av forskningsprogrammet Vindval, som i sin tur är ett samarbete mellan Naturvårdsverket och Energimyndigheten. På konferensen diskuterades den senaste forskningen gällande vindkraftens miljöpåverkan och hur en hållbar utbyggnad av vindkraften ska ske. På plats var VästanVinds styrelseledamot Åsa Lindbom som till vardags jobbar som miljökonsult WSP.

- Det har varit tre intensiva men mycket intressanta dagar. Jag intresserar mig särskilt för frågor som rör social acceptans och människors deltagande i projekteringsprocessen, eftersom det är en stor del inom omställningen till ett förnybart och ett mer hållbart energisystem, säger Åsa.

Social acceptans och det så kallade NIMBY-syndromet (Not In My Backyard) är ett omdiskuterat fenomen vid olika typer av infrastrukturprojekt.

- Vindkraften möter ofta kraftig kritik på en lokal nivå. Människors acceptans för vindkraft är inte samma sak som att acceptera en vindkraftanläggning, säger Åsa.

Forskningen visar att oppositionen mot en vindkraftutbyggnad skiljer sig från andra typer av energikällor, t.ex. biokraft, vattenkraft och kärnkraft där kritiken oftast utgår från ett globalt perspektiv och med hänsyn till framtida generationer. Frågan kring social acceptans är något som hela energisektorn måste arbeta vidare med.

Fotosajt för vindkraftsnördar

Gillar du att fotografera? Kanske ett ståtligt vindkraftverk i motljus?

WindFriends startades i november 2012 och sedan dess har bilder på vindkraftverk trillat in med rasande fart. Vill du själv lägga upp bilder kan du göra detta via Instagram där du taggar dina bilder med #windfriends. Vill du bara låta dig inspireras av de vackra bilderna kan du antingen söka på windfriends på Instagram eller gå in via: <http://statigr.am/tag/windfriends>